

Successor 600

Účinná látka
pethoxamid 600 g/l
Balení
5 l COEX kanystr

Postřikový herbicidní přípravek ve formě tekutého emulgovatelného koncentrátu proti jednoletým travám a dvouděložným plevelům v řepce olejce, kukuřici seté, slunečnici roční, sóji luštinaté a tykvi obecné na semeno.

Výhody použití

- originální přípravek s účinnou látkou pethoxamid
- vhodný do antirezistentních programů
- účinek přes půdu i přes listy
- výborný ekotoxikologický profil
- **bez omezení v OP II st. (PHO)**
- výborný partner do TM kombinací se smáčecím efektem
- použitelný v mnoha širokolistých plodinách
- mísitelný s DAM 390
- v případě zaořávky řepky na podzim je možné vysévat jakoukoliv ozimou obilninu

Působení přípravku

Successor 600 je herbicidní přípravek určený k ošetření kukuřice, sóji, slunečnice, řepky olejky a tykve obecné na semeno proti jednoletým jednoděložným a dvouděložným plevelům.

Účinná látka pethoxamid patří do skupiny chloracetamidů a je přijímána především přes kořeny, hypokotyl a listy plevelných trav

a širokolistých plevelů. Successor 600 je vhodný používat v antirezistentních postřikových sledech. Successor 600 je částečně systémový a brání syntéze lipidů. Již vzešlé plevely jsou citlivé max. do stádia děložních listů, reziduální účinnost proti později vzházejícím travám a dvouděložným plevelům trvá několik týdnů po aplikaci přípravku. Předpokladem dobré účinnosti přípravku je dostatečná půdní vlhkost a dobře připravený povrch půdy s drobtovitou strukturou. Při aplikaci na vysušený půdní povrch nastupuje působení přípravku teprve po následných srážkách.

Spektrum herbicidní účinnosti Citlivé plevely

Ježatka kuří noha, béry, lipnice roční, rosička krvavá, heřmánky, hluchavky, laskavce, pětour malokvětý, lilek černý, dvouzubec černoplodý, pomněnka rolní, kokoška pastuší tobolka, rozrazil, heřmánkovce, rmeny, úhorník maloúborný, chrpa. V kombinaci s látkou clomazone účinkuje i proti svízeli, violkám a penízům.

Středně citlivé plevely

Ambrozie, koleneč rolní, bažanka roční, kopřiva žahavka, penízek rolní, konopice, durman obecný, karkosty, mračník Theophrastův, drchnička rolní, žabinec obecný, merlíky, rdesna, lebeda rozkladitá, violky, mák vlčí, dvouzubec trojdílný.

Odolné plevely

Výdrol řepky olejky, svlačec rolní, opletník sličný, pcháč oset, máta rolní, pelyněk černobílý, kostival lékařský, výdrol slunečnice, svízel přítlula, pýr plazivý, zeměděm.

Pokyny pro aplikaci

V řepce olejce se přípravek používá preemergentně po zasetí před vzejitím plodiny nebo časně postemergentně po vzejití plodiny do vytvoření 4. (6) listu řepky (BBCH 00–16). Osvědčené kombinace: 1,5–2,0 l/ha Successor 600 + 0,15–0,2 l/ha Commpas CS/Command 36 CS - preemergentně.

| Plodina | Plevele | Dávka/ha | OL | Poznámka |
|--|---|---|----|---|
| Řepka olejka | Jednoleté trávy, jednoleté dvouděložné plevele | 1,5–2,0l | AT | PRE/CPOST Při silném zaplevelení, na těžkých půdách a při časných výsevech použijte horní hranici dávkování |
| Řepka olejka | Jednoleté trávy, jednoleté dvouděložné plevele + svízel přítula | 1,5–2,0l + 0,15–0,2l 1,25l + 1,25l | AT | PRE + TM Commpas CS, Command 36 CS + TM Brasan 540 EC |
| Řepka olejka | Jednoleté trávy, jednoleté dvouděložné plevele + svízel přítula, pcháč oset | 1,75–2,0 l + 0,2 l + 0,25 l + 0,2 l + 0,2 l + 0,25 l | AT | Následná aplikace PRE/CPOST Successor 600 POST Galeona, Galera Podzim POST Belkar CPOST TM Successor 600 + Galeona CPOST TM Successor 600 + Galera Podzim CPOST TM Successor 600 + Belkar |
| Sója luštinatá | Ježatka kuří noha, jednoleté trávy, jednoleté dvouděložné plevele + merlíky, laskavce, výdrol řepky, rdesna | 1,5–2,0l + 0,1 kg | AT | PRE + TM Sumimax |
| Kukuřice setá | Ježatka kuří noha, jednoleté trávy, citlivé jednoleté dvouděložné plevele | 2,0l | AT | PRE/POST |
| Kukuřice setá | Ježatka kuří noha, jednoleté trávy, citlivé dvouděložné plevele na sva- žitých pozemcích a na pozemcích v OPII st. (PHO) | 1,5–2,0 l + 0,2 l + 1,5 l | | + CPOST TM Callisto 480 SC + POST TM Laudis |
| Kukuřice s podsevem vojtěšky | Ježatka kuří noha, jednoleté dvouděložné plevele | 2,0 l/ha | AT | Preemergentně |
| Slunečnice roční | Ježatka kuří noha, jednoleté trávy, jednoleté dvouděložné plevele + merlíky, laskavce, výdrol řepky, rdesna | 1,5–2,0l + 1,0–1,5l + 2,0–3,0l | AT | PRE + TM Racer 25 EC + TM Bandur |
| Slunečnice roční - hybridy odolné vůči tribenuron- methyl a nebo imazamox | Ježatka kuří noha, jednoleté trávy, jednoleté dvouděložné plevele | 1,7l 45–60 g 1,2–2,0 l | AT | PRE Successor 600 POST Express 50 SX POST Pulsar Plus |
| Tykev obecná na semeno | Ježatka kuří noha, jednoleté trávy, jednoleté dvouděložné plevele + svízel přítula, merlíky, rdesna | 2,0 + 0,2l | AT | PRE do 5 dnů po zasetí + TM Command 36 CS |

OL = ochranná lhůta (dny), AT je dána technologickým termínem ošetření

Výborná účinnost a selektivita přípravku Successor 600 ve slunečnici a kukuřici

Successor 600 2,0 l + Racer 25 EC 1,5 l/ha preemergentně



V sóji luštinaté a slunečnici roční se Successor 600 aplikuje vždy po zasetí a před vzejitím plodiny. Ošetření se provádí zpravidla do 3–5 dnů po výsevu těchto plodin.

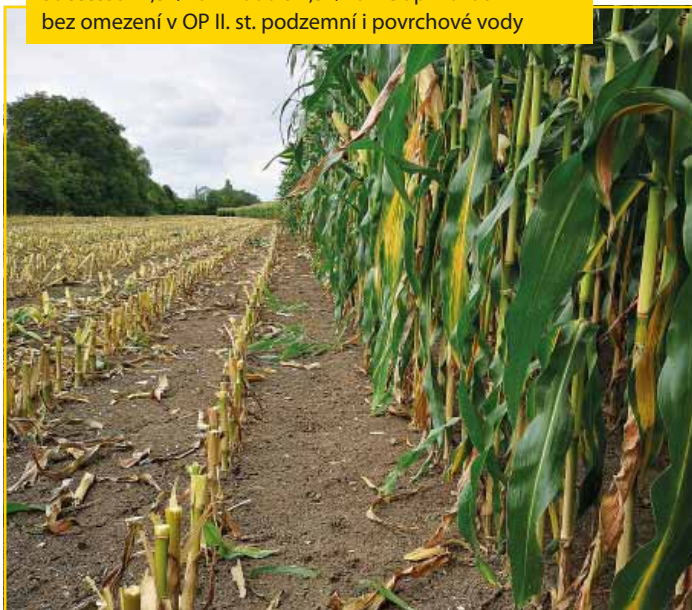
Osvědčené kombinace v sóji:
1,5 l/ha Successor 600 + 0,1 kg/ha Sumimax - preemergentně

Osvědčené kombinace ve slunečnici:
1,5–2,0 l/ha Successor 600
+ 1,0–1,5 l/ha Racer 25 EC
- preemergentně

Ověřovaná kombinace ve slunečnici
1,5–2,0 l/ha Successor 600
+ 2,0–3,0 l/ha Bandur

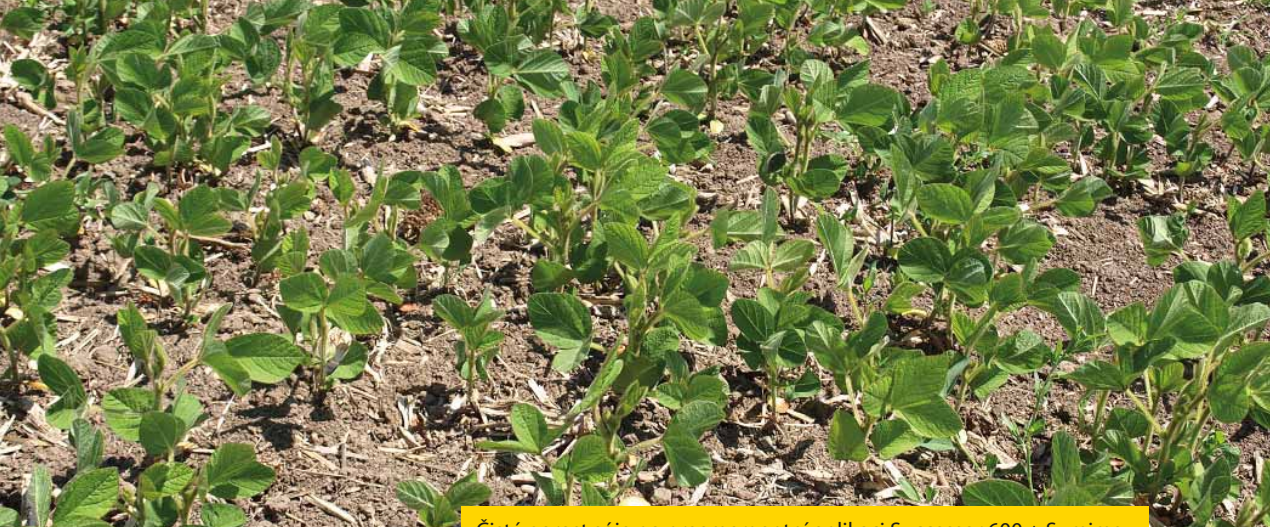
V kukuřici se Successor 600 používá preemergentně po zasetí před vzejitím plodiny nebo postemergentně po vzejití až do stádia 6 listů kukuřice na plevele, které ještě nejsou vzešlé nebo se nacházejí maximálně ve fázi děložních listů.

Successor 1,5 l/ha + Laudis 1,5 l/ha lze aplikovat bez omezení v OP II. st. podzemní i povrchové vody



Před vzejitím i po vzejití kukuřice může být Successor 600 používán samostatně v dávce 2,0 l/ha nebo v kombinaci s dalšími přípravky.

Zpravidla se nedoporučuje používat přípravek samostatně, ale především v kombinaci s dalšími přípravky pro rozšíření spektra



Čistý porost sóje po preemergentní aplikaci Successor 600 + Sumimax

účinnosti. Na pozemcích nacházejících se v OP II st. (PHO) se osvědčily kombinace:

TM Successor 600 1,5–2,0 l/ha + Callisto 480 SC 0,2 l/ha časně postemergentně.

TM Successor 600 1,5 l/ha + Laudis 1,5 l/ha postemergentně.

Successor 600 je dobře snášenlivý k běžně pěstovaným hybridům kukuřice. Někdy, v ojedinělých případech, se mohou objevit chlorotická vybělení, která přecházejí v nekrózy, přičemž není ovlivněna vitalita ani výnos kukuřice.

Na půdách s nízkým obsahem organické hmoty, nízkým pH a především po velkých srážkách nelze vyloučit fyto toxické efekty v podobě kadeření listů, chloróz nebo deformací, které odeznějí a nemají vliv na výnos.

V tykvi obecné na produkci oleje se Successor 600 aplikuje vždy po zasetí a před vzejitím plodiny. Ošetření se provádí zpravidla do 3–5 dnů po setí tykve obecné. V každém případě je nutné dbát na to, aby v době aplikace přípravku byl klí-

ček plodiny dobře zakrytý půdou. Pro doplnění spektra účinnosti se doporučuje kombinace s přípravky s účinností proti širokolistým plevelům (např. Command 36 CS). V mnoha pokusech se ukázala dobrá snášenlivost herbicidu Successor 600 k běžně pěstovaným odrůdám tykve obecné. Před použitím přípravku si ověřte snášenlivost rostlin a účinnost ve specifických podmínkách pěstitele. Neošetřujte tykve určené pro přímou konzumaci či okrasné účely. Na půdách s nízkým obsahem organické hmoty a především po velkých srážkách nelze vyloučit fyto toxické efekty na rostlinách tykve. Osvědčené kombinace: 2,0 l/ha Successor 600 + 0,2 l/ha Command 36 CS - preemergentně

Následné plodiny

Po sklizni plodiny ošetřené přípravkem Successor 600 je možné bez omezení pěstovat jakoukoli plodinu.

Náhradní plodiny

Pokud by došlo ke zpracování půdy v kratším období než je 150

dní po aplikaci přípravku, je doporučeno na jaře pěstovat kukuřici, tykev, sóju, slunečnici, hrách a bob. V případě suchého podzimu a nutnosti zaorání nevzešlé řepky olejky je možné po měsíci od aplikace přípravku Successor 600 vysévat jakoukoliv ozimou obilninu i bez předchozí orby.

Mísitelnost a lepší kompatibilita

Přípravek je mísitelný s DAM 390. Pro zajištění lepší kompatibility postřikové směsi lze přidat do TM SPRAY AIDE, který také funguje jako výborný aktivátor herbicidů. Pro rozšíření spektra účinnosti proti širokolistým plevelům může být Successor 600 kombinován v kukuřici s ostatními přípravky: Titus 25 WG, Grid, Milagro, Koban Top, Callisto 480 SC, Laudis.

Upozornění

Přípravek nedoporučujeme aplikovat na porost poškozený škůdci nebo oslabený nepříznivými povětrnostními podmínkami (např. mraz, kroupy či období chladu) a podmáčením.